

울산광역시북구

공보는 공문서로서의 효력을 갖는다.



선	기 관 의 장
람	

제 1296 호 2021. 6. 24.(목)

조 례

- 울산광역시 북구 조례 제1205호[울산광역시 북구 호스피스, 완화의료 및 웰다잉(Well-Dying) 문화조성에 관한 조례] 1

규 칙

- 울산광역시 북구 규칙 제582호[울산광역시 북구 행정기구 설치 규칙 일부개정규칙] 4
- 울산광역시 북구 규칙 제583호[울산광역시 북구 지방공무원 정원 규칙 일부개정규칙] 8
- 울산광역시 북구 규칙 제584호[울산광역시 북구 사무 전결 처리 규칙 일부개정규칙] 15

훈 령

- 울산광역시 북구 훈령 제280호[울산광역시 북구 지방공무원 정원배정 규정 일부개정규정] 27
- 울산광역시 북구 훈령 제281호[울산광역시 북구 공무원 등 정수 관리 규정 일부개정규정] 43

고 시

- 울산광역시 북구 고시 제2021-137호[공유수면 점·사용 허가 사항 고시] 46
- 울산광역시 북구 고시 제2021-139호[도로명주소 폐지 고시] 47

공 고

- 울산광역시 북구 공고 제2021-857호[행정대집행 영장] 48
- 울산광역시 북구 공고 제2021-865호[울산광역시 북구 정원문화 조성 및 진흥에 관한 조례 일부개정조례안 입법예고] 49

안 내	<ul style="list-style-type: none"> ○ 북구 공보는 매주 목요일 발행되오니 공보게재 의뢰는 전주 수요일까지 공문으로 제출하여 주시기 바랍니다. ○ 긴급한 내용은 사전에 협의하여 주시기 바랍니다. ○ 북구 전자공보 확인방법 ☞ 북구 홈페이지(www.bukgu.ulsan.kr) → 구정소식 → 알림마당 → 북구공보
--------	---

회								
람								

발행 : 울산광역시북구 편집 : 기획예산담당관(☎241-7125, 행정7125)

울산광역시 북구 호스피스·완화의료 및 웰다잉(Well-Dying) 문화조성에 관한 조례를 이에 공포한다.

울산광역시 북구청장 **이동권** (인)

2021년 6월 24일

울산광역시 북구 조례 제1205호

울산광역시 북구 호스피스·완화의료 및 웰다잉(Well-Dying) 문화조성에 관한 조례

제1조(목적) 이 조례는 「호스피스·완화의료 및 임종과정에 있는 환자의 연명의료결정에 관한 법률」 제5조에 따라 말기환자, 임종과정에 있는 환자 및 그 가족을 위한 호스피스·완화의료 및 웰다잉(Well-Dying) 문화 조성으로 삶의 마지막 순간까지 인간으로서의 존엄과 가치를 보호함을 목적으로 한다.

제2조(정의) “웰다잉(Well-Dying) 문화조성”이란 죽음을 스스로 미리 준비하여 살아온 날을 아름답게 정리하는 문화를 만드는 것을 말한다.

제3조(구청장의 책무) 울산광역시 북구청장(이하 “구청장”이라 한다)은 호스피스·완화의료(이하 “호스피스”라 한다) 및 웰다잉 문화조성에 관한 사업을 시행하고 지원함으로써 말기환자 등과 그 가족의 삶의 질이 향상될 수 있도록 노력하여야 한다.

제4조(사업추진 등) ① 구청장은 호스피스 및 웰다잉 문화조성을 위하여 다음 각 호의 사업을 추진할 수 있다.

1. 호스피스 및 웰다잉 문화조성 지원·협력체계 구축
2. 호스피스 및 웰다잉 문화조성 연구·개발
3. 호스피스 및 웰다잉 문화조성 교육인력 양성
4. 호스피스 및 웰다잉 문화조성 관련 교육·프로그램 운영
5. 연명의료 및 존엄한 죽음 등에 대한 인식개선과 문화 확산
6. 건전한 임종문화 조성 및 확산
7. 그 밖에 구청장이 필요하다고 인정하는 사업

② 구청장은 제1항의 사업 추진을 위하여 호스피스 및 웰다잉 문화조성 기본계획을 수립·시행할 수 있다.

제5조(지원 등) ① 구청장은 제4조에 따른 사업을 수행하는 관련 비영리법인 및 단체 등에 예산의 범위에서 필요한 사업비의 전부 또는 일부를 지원할 수 있다.

② 제1항에 따른 보조금 지원에 대해 필요한 사항은 「울산광역시 북구 지방보조금 관리 조례」에 따른다.

제6조(비밀의 유지) 이 조례에 의한 호스피스 및 웰다잉 문화조성과 관련된 업무에 종사하였거나 종사하는 사람은 그 직무상 알게 된 비밀을 누설하여서는 아니 된다.

부 칙

이 조례는 공포한 날부터 시행한다.

◆ 제정이유 및 주요내용 ◆**1. 제정이유**

- 말기환자, 임종과정에 있는 환자 및 그 가족을 위한 호스피스·완화의료 및 웰다잉(Well-Dying) 문화조성에 필요한 사항을 규정함으로써 삶의 마지막 순간까지 인간으로서의 존엄과 가치를 보호하고자함.

2. 주요내용

- 가. 조례의 목적, 용어의 정의(제1조, 제2조)
- 나. 구청장의 책무(제3조)
- 다. 사업추진에 관한 사항(제4조)
- 라. 비영리 법인 및 단체 등에 대한 사업비 지원(제5조)
- 마. 비밀의 유지에 관한 사항(제6조)

울산광역시 복구 행정기구 설치 규칙 일부개정규칙을 이
에 공포한다.

울산광역시 복구청장 이등권 (인)

2021년 6월 24일

울산광역시 복구 규칙 제582호

울산광역시 복구 행정기구 설치 규칙 일부개정규칙

울산광역시 복구 행정기구 설치 규칙 일부를 다음과 같이 개정한다.

제4조 중 “관광해양개발과장”을 “관광진흥과장”으로 한다.

제5조 중 “사회복지과장”을 “노인장애인과장”으로 한다.

제8조제2항 중 “보건행정과”를 “보건행정과와 건강증진과”로 하고, 같은 조 제3
항 중 “보건행정과장”을 “보건행정과장과 건강증진과장”으로 한다.

별표의 기획예산담당관 분장사무란 중 제85호를 삭제한다.

별표의 경제일자리담당관 분장사무란 중 제72호를 다음과 같이 신설한다.

72. 청년정책 및 지원에 관한 사항

별표의 문화체육과 분장사무란 중 제63호 및 제64호를 각각 다음과 같이 신설한다.

63. 예술창작소 운영에 관한 사항

64. 의병 추모제 등 의병에 관한 사항

별표의 부서명란 중 “관광해양개발과”를 “관광진흥과”로 하고, 같은 표의 관광진흥과(기존의 관광해양개발과) 분장사무란 중 제29조 및 제32조, 제37조부터 제39조까지를 각각 삭제한다.

별표의 부서명란 중 “사회복지과”를 “노인장애인과”로 한다.

별표의 농수산과의 분장사무란 중 제98호부터 제102호까지를 각각 다음과 같이 신설한다.

98. 연안관리 지역계획 수립, 연안정비사업 등 관리에 관한 사항

99. 공유수면 점·사용 및 매립 등 공유수면 관리에 관한 사항

100. 몽돌 침식 및 유실방지대책 수립 및 시행에 관한 사항

101. 바다행정봉사실 운영에 관한 사항

102. 연안안전관리에 관한 사항

부 칙

제1조(시행일) 이 규칙은 2021년 7월 1일부터 시행한다.

제2조(다른 규칙의 개정) ① 울산광역시 북구 물품관리 조례 시행규칙 일부를 다음과 같이 개정한다.

제2조제1항제3호 중 “보건행정과장”을 “과장”으로, “보건행정담당”을 “과 주무담당주사”로 한다.

② 울산광역시 북구 권한대행 및 직무대리 규칙 일부를 다음과 같이 개정한다.

제2조제2항제2호 중 “보건행정과장, 보건행정과장이 사고가 있을 때에는 보건소의 주무담당주사”를 “보건소의 직제상 순위에 의한 과장이, 과장이 사고가 있을 때는 과의 주무담당주사”로 한다.

◆ 개정이유 및 주요내용 ◆

1. 개정이유

- 가. 건강증진과 신설에 따른 부서장 직급 규정
- 나. 2021년 하반기 조직개편에 따른 기구 개편 사항 반영 및 부서별 분장 사무 조정

2. 주요내용

가. 기구 개편 사항 반영

- 1) 관광해양개발과, 사회복지과 부서명 변경사항 반영(제3조, 제4조)
 - 관광해양개발과 → 관광진흥과
 - 사회복지과 → 노인장애인과
- 2) 건강증진과 신설 및 건강증진과장 직급 규정(제8조)

나. 부서별 분장사무 조정(별표)

- 1) 기획예산담당관 : 청년정책 사무 삭제
- 2) 경제일자리담당관 : 청년정책 및 지원 사무 신설
- 3) 문화체육과
 - 예술창작소 운영 관련 사무 신설
 - 의병 추모제 등 의병 관련 사무 신설
- 4) 관광진흥과(기존의 관광해양개발과)
 - 연안관리, 공유수면 관리 관련 사무 삭제
 - 몽돌 침식 및 유실방지 대책 및 바다행정봉사실 운영 사무 삭제
- 5) 농수산과
 - 연안관리, 공유수면 관리 관련 사무 신설
 - 몽돌 침식 및 유실방지 대책 및 바다행정봉사실 운영 사무 신설

울산광역시 북구 지방공무원 정원 규칙 일부개정규칙을 이
에 공포한다.

울산광역시 북구청장 이 동 권 (인)

2021년 6월 24일

울산광역시 북구 규칙 제583호

울산광역시 북구 지방공무원 정원 규칙 일부개정규칙

울산광역시 북구 지방공무원 정원 규칙 일부를 다음과 같이 개정한다.

별표를 별지와 같이 한다.

부 칙

이 규칙은 2021년 7월 1일부터 시행한다.

[별표]

울산광역시 북구 지방공무원 직급·직렬별 정원표(제2조 관련)

직종별	직급별	직렬별	총계	본청	의회 사무과	직속 기관	사업소	동
합계	합계		679	485	15	49	9	121(4)
	정무직		1	1				
	일반직		677	483	15	49	9	121(4)
	별정직		1	1				
정무직	구 청 장		1	1				
일 반 직	계		677	483	15	49	9	121(4)
	3급	소계	1	1				
		부이사관	1	1				
	4급	소계	5	4		1		
		서기관	3	3				
		기술서기관	2	1		1		
	5급	소계	40	24	3	4	1	8
		행정	25	15	3		1	6
		행정/사회복지	3	2				1
		행정/농업/ 해양수산/시설	1					1
		행정/녹지	1	1				
		행정/보건/ 간호/의료기술	2			2		
행정/보건/환경		1	1					
행정/시설		1	1					
의무		2			2			
시설		3	3					
농업/해양수산		1	1					

직종별	직급별	직렬별	총계	본청	의회 사무과	직속 기관	사업소	동	
일 반 직	6급	소계	141	110	3	10	2	16	
		행정	65	53	3	1		8	
		행정/세무	6	6					
		행정/사회복지	11	3				8	
		행정/사서	1	1					
		행정/농업/해양수산	1	1					
		행정/녹지/시설	1	1					
		행정/녹지	2	2					
		행정/의료기술/간호	1				1		
		행정/환경	2	2					
		행정/시설	6	6					
		행정/공업	4	2				2	
		세무	3	3					
		전산	1	1					
		사회복지	3	3					
		공업	1	1					
		농업	2	2					
		녹지	1	1					
		수의/의무/약무/간호	1					1	
		해양수산	1	1					
		보건	2	2					
		보건진료	1					1	
		공업/환경	1	1					
		시설	14	14					
		방송통신	2	2					
		운전	2	2					
		보건/의료기술/간호	6					6	

직종별	직급별	직렬별	총계	본청	의회 사무과	직속 기관	사업소	동
일 반 직	7급	소계	213	164	4	15	3	27
		행정	89	66	3	1	3	16
		행정/세무	2	2				
		행정/사회복지	7	4				3
		행정/사서	1	1				
		행정/농업	1					1
		행정/녹지	1	1				
		행정/환경	1	1				
		행정/시설	7	7				
		행정/학예연구	1	1				
		세무	8	8				
		전산	2	2				
		사회복지	14	7				7
		사서	3	3				
		속기	1			1		
		공업	4	4				
		공업/환경	1	1				
		농업	3	3				
		농업/수의/해양수산	1	1				
		녹지	4	4				
		수의	1	1				
		수의/약무/간호	1				1	
		해양수산	1	1				
		시설/해양수산	1	1				
		보건	5	4			1	
		보건/약무	1				1	
		보건/간호	1				1	
		보건/의료기술/간호	2				2	
		의료기술	2				2	
		간호	5				5	
		보건진료	1				1	
		환경	3	3				
		시설	28	28				
		시설/방재안전	1	1				
		방송통신	4	4				
		운전	3	3				
전기운영	1	1						
농림운영	1	1						

직종별	직급별	직렬별	총계	본청	의회 사무과	직속 기관	사업소	동
일 반 직	8급	소계	<u>201</u>	<u>126</u>	3	<u>17</u>	3	<u>52</u>
		행정	<u>72</u>	<u>40</u>	2			30
		행정/세무	2	2				
		행정/전산	1	1				
		행정/사회복지	9	7				2
		행정/사서	3	3				
		행정/공업	1	1				
		행정/농업	2	1				1
		행정/보건	1	1				
		행정/환경	2	2				
		<u>행정/환경/공업</u>	<u>1</u>	<u>1</u>				
		행정/시설	7	7				
		행정/방송통신	1		1			
		세무	7	7				
		전산	3	3				
		사회복지	17	6				11
		사서	3	3				
		공업	<u>5</u>	<u>2</u>			1	2
		공업/환경	2	2				
		농업/해양수산	1	1				
		녹지	2	2				
		녹지/시설	1	1				
		해양수산	2	2				
		<u>농업</u>	<u>1</u>	<u>1</u>				
		보건	6	2			4	
		보건/의료기술	1				1	
		보건/의료기술/간호	1				1	
		의료기술	4				4	
		간호	13				<u>5</u>	<u>8</u>
		시설	<u>20</u>	<u>20</u>				
		방송통신	2	1				1
		운전	7	6			1	
		방재안전	1	1				

직종별	직급별	직렬별	총계	본청	의회 사무과	직속 기관	사업소	동	
일 반 직	9급	소계	<u>76</u>	<u>54</u>	2	2	0	18(4)	
		행정	32	20				12(4)	
		행정/세무	2	2					
		행정/사회복지	4						4
		행정/사서	1	1					
		행정/녹지	1	1					
		세무	2	2					
		사회복지	9	7					2
		사서	4	4					
		숙기	1			1			
		공업	<u>2</u>	<u>2</u>					
		공업/환경	2	2					
		녹지	2	2					
		녹지/시설	1	1					
		보건	<u>3</u>	<u>3</u>					
		보건/의료기술	1				1		
		시설	6	6					
		방송통신	1	1					
		운전	2			1	1		
		별 정 직	계		1	1			
6급	소계		1	1					
상당	비서		1	1					

※ 괄호() 표기된 숫자는 행정직 중 복지업무를 담당하는 정원 수입.

◆ 개정이유 및 주요내용 ◆

1. 개정이유

- 「울산광역시 북구 지방공무원 정원 조례」 개정에 따른 기관·직급·직렬별 정원 조정 사항 반영

2. 주요내용

가. 정원의 총수 : 변동 없음(679명)

나. 기관별 정원 조정

- 1) 본청 : △1명(486명 → 485명)
- 2) 직속기관 : △7명(56명 → 49명)
- 3) 동 : 증8명(113명 → 121명)

다. 직급·직렬별 정원 조정

1) 5급 : 증1명

- 직속기관 : 증1명(행정·보건·간호·의료기술 증1)

2) 6급 : 증1명

- 본청 : 증1명
 - 행정 증1, 행정·공업 증1, 행정·해양수산·시설 △1
- 동 : 직렬 조정(증감 없음)
 - 사회복지 △8, 행정·사회복지 증8

3) 7급 : △2명

- 본청 : △2명(행정 △2)

4) 8급 : 증1명

- 본청 : 증1명
 - 행정 △1, 행정·환경·공업 증1, 공업 증1, 농업 증1, 시설 △1
- 직속기관 : △8명(간호 △8)
- 동 : 증8명(간호 증8)

5) 9급 : △1명

- 본청 : △1명(공업 △1, 농업 △1, 보건 증1)

울산광역시 복구 사무 전결 처리 규칙 일부개정규칙을 이에 공포한다.

울산광역시 복구청장 **이동권** (인)

2021년 6월 24일

울산광역시 복구 규칙 제584호

울산광역시 복구 사무 전결 처리 규칙 일부개정규칙

울산광역시 복구 사무 전결 처리 규칙 일부를 다음과 같이 개정한다.

별표 1 기획예산담당관 제88호란을 삭제한다.

별표 1 경제일자리담당관 제68호란을 다음과 같이 신설한다.

단 위 업 무	세 부 사 무 명	기안 및 전결구분				구청장결재	
		담 당 자		담 당 관 · 과 장	실 · 국 장		부 구 청 장
		실 무 자	담 당				
68. 청년정책에 관한 사항	가. 청년정책 시책 발굴	기안				○	
	나. 청년정책 시행계획 수립	기안				○	
	다. 청년 실태조사	기안		○			
	라. 청년정책 협력체계 구축	기안			○		

별표 1 총무과 제22호다목 및 라목 세부사무명란 중 “환경미화원”을 각각 “환경공무직”으로 한다.

별표 1 문화체육과 제31호란부터 제44호란까지 및 제47호란을 각각 삭제한다.

별표 1 “관광해양개발과”를 “관광진흥과”로 하고, 관광진흥과(기존 관광해양개발과) 제9호란, 제10호란 및 제15호란을 각각 삭제한다.

별표 1 “사회복지과”를 “노인장애인과”로 한다.

별표 1 농수산과 제117호란 및 제118호란을 각각 다음과 같이 신설한다.

단 위 업 무	세 부 사 무 명	기안 및 전결구분				구청장결재	
		담 당 자		담 당 관 · 과 장	실 · 국 장		부 구 청 장
		실 무 자	담 당				
117. 공유수면 관리	가. 공유수면 점사용허가, 변경허가(단순점용)	기안		○			
	나. 공유수면 점사용허가(공사 및 대규모)	기안				○	
	다. 금지행위 지도단속	기안				○	
	라. 점사용료 징수 및 과태료 부과	기안		○			
	마. 공유수면 매립에 관한 사항		기안			○	
	바. 방치폐선 처리	기안		○			
	사. 공유수면 관리법 위반자 조사	기안		○			
	아. 공유수면 관리법 위반자 처리	기안				○	
	자. 공유수면 관리법 위반사항 행정대집행		기안			○	
	차. 실시계획의 승인 및 신고처리	기안		○			
	카. 실시계획 준공검사 및 신고 수리	기안		○			
	타. 공유수면 매립계획의 수립 및 승인 신청	기안				○	
	파. 미등록 토지 일제 정비	기안		○			
	하. 공유수면 매립 관리 및 지도	기안		○			
118. 연안 관리	가. 연안정비사업 시행		기안			○	
	나. 연안안전관리 및 연안사고 예방	기안			○		
	다. 하절기 바다행정봉사실 운영	기안		○			
	라. 연안시설물 설치	기안				○	
	마. 연안시설물 보수 및 안전점검	기안		○			

별표 1 환경미화과 제3호란 중 “환경미화원”을 각각 “환경공무직”으로 한다.

별표 2를 별지와 같이 한다.

별표 3 문화예술회관 제15호란을 다음과 같이 한다.

단 위 업 무	세 부 사 무 명	기안 및 전결구분				구청장결재
		담 당 자		관 장	부 구 청 장	
		실무자	담당			
15. 위원회 운영	가. 문화예술회관운영자문위원회 구성 및 위원 위·해촉	기안				○
	나. 문화예술회관운영자문위원회 개최 계획	기안		○		
	다. 문화예술회관운영자문위원회 운영 일반	기안		○		

부 칙

이 규칙은 2021년 7월 1일부터 시행한다.

[별표 2]

보건소 전결사항(제4조제2항 관련)

○ 보건행정과

단 위 업 무	세 부 사 무 명	기안 및 전결구분					구청장결재
		담 당 자		과 장	소 장	부 구 청 장	
		실 무 자	담 당				
1. 인사복무	가. 소내 직원 배치		기안		○		
	나. 출장명령 및 복명처리						
	(1) 소장 관내출장	기안			○		
	(2) 소장 관외출장	기안				○	
	(3) 과장(전문직의사 포함) 관내·외출장	기안			○		
	(4) 직원 관내·외 출장	기안		○			
	다. 연가, 병가 및 공가	기안					
	(1) 소장	기안				○	
	(2) 과장(전문직의사 포함)	기안			○		
	(3) 직원	기안		○			
	라. 조퇴, 외출						
	(1) 소장	기안			○		
	(2) 과장(전문직의사 포함)	기안			○		
	(3) 직원	기안		○			
	마. 직원 복무에 관한 사항	기안		○			
바. 비상 근무	기안			○			
사. 당직명령 및 감독	기안		○				
2. 문서관리	가. 중요문서 보관에 관한 사항	기안		○			
	나. 문서 보관 및 관리	기안	○				
	다. 각종 관인관리	기안		○			
3. 예산·회계 및 공유재산 물품관리	가. 예산편성 및 자료 제출	기안			○		
	나. 예산배정, 자금배정 요청	기안		○			
	다. 보건시설의 행정재산관리	기안		○			
	라. 정수물품 승인 요청	기안		○			
	마. 물품불용 결정 및 처분	기안			○		
	바. 차량 운행 및 관리	기안		○			
4. 입찰 및 계약	가. 입찰공고	기안			○		
	나. 입찰참가 등록 및 입찰결과 보고	기안			○		
	다. 입찰집행	기안		○			
	라. 예정가격 결정, 입찰 및 계약	기안			○		
	마. 계약 체결사항 보고	기안		○			
5. 위원회 운영	가. 위원회 구성 및 위원 위·해촉	기안					
	(1) 위원장이 부구청장인 경우	기안				○	
	(2) 위원장이 소장인 경우	기안			○		
	나. 위원회 개최 계획 및 결과보고	기안					
	(1) 위원장이 부구청장인 경우	기안				○	
	(2) 위원장이 소장인 경우	기안			○		
다. 위원회 운영 일반	기안		○				
6. 기간제 근로자 관리	가. 기간제 근로자 채용 계획	기안					○
	나. 사역관리 및 급여 지급	기안		○			
7. 청사관리	가. 시설관리	기안		○			
	나. 방화시설물 관리	기안		○			

단 위 업 무	세 부 사 무 명	기안 및 전결구분					구청장결재
		담 당 자		과 장	소 장	부 구 청 장	
		실 무 자	담 당				
	다. 전기안전관리	기안		○			
	라. 청사 소모품 관리	기안		○			
8. 보건행정	가. 지역보건의료계획 수립	기안					○
	나. 연차별 지역보건의료계획 수립 및 보고	기안			○		
	다. 총무계획 수립	기안			○		
	라. 보건통계	기안		○			
	마. 제증명 발급	기안		○			
	바. 소득세 정산 보고	기안		○			
	사. 건강진단 등 신고서	기안		○			
	아. 국민건강영양조사 업무	기안		○			
	자. 지역사회 건강조사 업무	기안		○			
9. 진료실 및 건강관리실 운영	가. 사업계획 수립 및 평가	기안			○		
	나. 진료 및 건강관리실 운영	기안		○			
	다. 진료약품 구입 및 관리	기안		○			
	라. 진료비 조정	기안			○		
	마. 진료비 청구	기안		○			
10. 방사선실 운영	가. 방사선실 운영에 관한 사항	기안		○			
	나. 방사선 장비 등 관리	기안		○			
11. 건강검진	가. 검진기관 지정 및 취소	기안			○		
	나. 청문 및 처분사전통지	기안		○			
	다. 행정처분 등	기안		○			
	라. 검진기관 지정사항 변경신고	기안		○			
12. 예방접종사업	가. 필수예방접종에 관한 사항	기안			○		
	나. 정기 및 임시예방접종에 관한 사항	기안			○		
	다. 위탁의료기관 지정 및 관리	기안		○			
13. 건강진단	가. 성병에 관한 건강진단	기안		○			
	나. 감염병 전염 의심이 충분한 이유가 있는 자에 대한 강제적 건강진단	기안			○		
	다. 건강진단 등 신고	기안		○			
14. 감염병 관리	가. 감염병 사업 계획수립 및 평가	기안			○		
	나. 법정감염병환자 신고 및 보고	기안		○			
	다. 감염병 관리기관 지정	기안		○			
	라. 감염병에 대한 강제처분	기안			○		
	마. 감염병 사업비 지급	기안		○			
	바. 감염병 환자명부의 작성 및 보고	기안		○			
	사. 감염병 역학조사 및 관리	기안			○		
	아. 업무종사자의 일시적 제한	기안		○			
	자. 생물테러관련업무	기안			○		
	차. 신종감염병 관리	기안			○		
	카. 감염병 예방위원 임명	기안			○		
	타. 감염병 표본감시기관 운영	기안			○		
	파. 감염병의 예방 및 관리에 관한 법률 관련 행정처분	기안		○			
	15. 방역	가. 방역대책 수립	기안			○	
나. 방역약품, 기자재관리		기안		○			
다. 주민자율방역단 운영		기안		○			
라. 방역소독		기안		○			
마. 방역기동반 운영 및 역학조사		기안		○			
바. 질병정보 모니터 운영		기안		○			

단 위 업 무	세 부 사 무 명	기안 및 전결구분					구청장결재
		담 당 자		과 장	소 장	부 구 청 장	
		실무자	담당				
16. 소독업 관리	가. 소독업의 신고	기안		○			
	나. 소독업의 신고사항 변경	기안		○			
	다. 소독업의 휴업 등의 신고	기안		○			
	라. 행정처분 등	기안		○			
	마. 청문 및 사전처분통지	기안		○			
	바. 소독업무 지도감독	기안		○			
	사. 소독의무대상시설 지도감독	기안		○			
17. 한센병	가. 한센환자관리사업 계획 및 평가	기안			○		
	나. 한센환자 진료 및 관리	기안		○			
	다. 한센인피해사건 피해자 위로지원금	기안		○			
18. 후천성면역결핍증	가. 후천성면역결핍증 검진 및 역학조사	기안		○			
	나. 감염자 및 환자관리	기안		○			
	다. 의료비 지급 등	기안		○			
19 국가결핵관리사업	가. 계획수립 및 평가	기안			○		
	나. 결핵환자 등록 및 약품관리	기안		○			
	다. 전염성 결핵환자의 업무종사 및 등교 일시 제한	기안			○		
	라. 결핵 역학조사에 관한 사항	기안		○			
	마. 건강진단 미실시 등에 해당하는 자에 대한 과태료 부과, 징수	기안		○			
	바. 결핵환자 입원명령에 관한 사항	기안		○			
	사. 잠복결핵검진 및 치료에 관한 사항	기안		○			
20. 의료·약사	가. 의료·약사행정의 종합계획	기안					○
21. 의료기관 관리	가. 의료기관(부속의료기관 포함) 개설허가 및 신고	기안			○		
	나. 의료기관(부속의료기관 포함) 개설허가 및 신고사항 변경	기안		○			
	다. 의료기관(부속의료기관 포함) 휴·폐업, 재개업 신고	기안		○			
	라. 개설허가증 및 신고필증 재교부	기안		○			
	마. 의료단체(분회)설치	기안			○		
	바. 의료보수	기안		○			
	사. 업무개시 명령	기안			○		
	아. 보고와 검사업무 등	기안		○			
	자. 진단용방사선 발생장치 신고 등	기안		○			
	차. 진단용방사선 신고사항 변경	기안		○			
	카. 청문 및 처분사전통지	기안		○			
	타. 행정처분 등(과징금, 과태료 처분 포함)	기안		○			
	파. 의료지도원 임명	기안		○			
	하. 특수의료장비 설치 및 등록신고	기안		○			
	거. 특수의료장비 변경사항 통보	기안		○			
네. 방사선 관계 종사자(변동)신고	기안		○				
22. 응급의료	가. 응급의료기관의 지정 및 취소	기안			○		
	나. 구급차의 다른 목적 사용금지	기안		○			
	다. 구급차 등의 운용상황 지도·감독	기안		○			
	라. 의료기관 또는 구급차 등을 운용하는 자의 개설·영업허가취소·폐쇄명령 (폐쇄명령은 신고의 경우에 한함)	기안			○		
	마. 청문 및 처분사전통지	기안		○			
	바. 행정처분 등(과징금, 과태료 처분 포함)	기안		○			

단 위 업 무	세 부 사 무 명	기안 및 전결구분					구청장결재
		담 당 자		과 장	소 장	부 구 청 장	
		실 무 자	담 당				
	사. 응급장비 설치신고(양도·폐기·이전 포함)	기안		○			
23. 약국관리	가. 약국개설 등록	기안		○			
	나. 약국등록사항 변경	기안		○			
	다. 약국제제(조제)품목 신고	기안		○			
	라. 약업소(휴업, 폐업, 재개업)신고	기안		○			
	마. 보고와 검사	기안		○			
	바. 업무개시 명령	기안			○		
	사. 행정처분 등(과징금, 과태료 처분 포함)	기안		○			
	아. 청문 및 처분사전통지	기안		○			
	자. 약국개설자의 지위승계 신고	기안		○			
	차. 약국개설 등록증 교부 및 재교부	기안		○			
	24. 의료기기 판매(임대)업	가. 의료기기 판매(임대)업 신고	기안		○		
나. 의료기기 판매(임대)업 변경신고		기안		○			
다. 청문 및 처분사전통지		기안		○			
라. 행정처분 등		기안		○			
마. 보고와 검사		기안		○			
바. 의료기기판매업소 신고증 재교부		기안		○			
25. 의약품 판매업	가. 의약품 도매상 허가신청	기안			○		
	나. 의약품 도매상 허가사항 변경신청	기안		○			
	다. 의약품 도매상 관리약사 변경승인신청	기안		○			
	라. 특수장소의 의약품 취급자 지정 신청	기안			○		
	마. 한약업사 허가신청	기안		○			
	바. 한약업사 허가사항 변경신청	기안		○			
	사. 한약업사 이전허가 신청	기안		○			
	아. 불량 의약품 폐기	기안		○			
	자. 행정처분 등 (과징금, 과태료처분 포함)	기안		○			
	차. 청문 및 처분사전통지	기안		○			
	카. 안전상비의약품판매업소 등록 신청	기안		○			
	타. 안전상비의약품판매업소(변경등록)신청	기안		○			
	파. 의약품 판매업(휴업, 폐업, 업무재개)신고	기안		○			
	하. 안전상비의약품 판매자 등록 취소	기안		○			
	거. 안전상비의약품 등록증 재교부	기안		○			
	네. 의약품 및 안전상비의약품 판매업자의 지위승계 신고	기안		○			
	더. 의약품 유통관리기준 적격업체 지정	기안			○		
러. 의약품 유통관리기준 적격업체 지정사항 변경신고	기안		○				
26. 치과기공소 및 안경업소 관리	가. 안경업소 개설등록	기안		○			
	나. 안경업소 변경사항 신고(휴업·폐업 포함)	기안		○			
	다. 안경업소 보고와 검사	기안		○			
	라. 치과기공소 개설 등록	기안		○			
	마. 치과기공소 등록사항 변경신고(휴업·폐업 포함)	기안		○			
	바. 청문 및 사전처분통지	기안		○			
	사. 행정처분(과징금, 과태료 처분 포함)	기안		○			
	아. 치과기공소 및 안경업소 양도·양수 신고	기안		○			
27. 의료유사업	가. 의료유사업자 개설신고	기안		○			
	나. 의료유사업자의 개설 신고사항 변경	기안		○			
28. 마약류 관리	가. 마약류 취급자의 허가 및 지정	기안			○		
	나. 마약류 취급자의 변경허가	기안		○			

단 위 업 무	세 부 사 무 명	기안 및 전결구분				구청장결재	
		담 당 자		과장	소장		부구청장
		실무자	담당				
	다. 마약류 관리자의 지정	기안		○			
	라. 마약류 관리자의 지정사항 변경	기안		○			
	마. 허가증 등의 교부와 등재 및 지정사항 변경	기안		○			
	바. 허가증·지정서의 재교부	기안		○			
	사. 폐업 등의 신고 및 허가증 등의 반납	기안		○			
	아. 마약류 구입서(판매서)교부 신청	기안		○			
	자. 사고 마약류의 처리	기안		○			
	차. 자격상실의 마약처분	기안		○			
	카. 마약 등의 판매 승인	기안		○			
	타. 마약의 도·소매 보고	기안		○			
	파. 마약류 인계 신고	기안		○			
	하. 허가 등의 제한	기안		○			
	거. 마약류 취급장소(업소)출입, 검사와 수거	기안		○			
	너. 폐기명령 및 업무보고	기안		○			
	더. 행정처분 등(과징금, 과태료 처분 포함)	기안		○			
	러. 청문 및 처분사전통지	기안		○			
	머. 마약류 감시원 임명	기안		○			
	버. 마약류 명예지도원 임명	기안		○			
	서. 대마 재배자의 보고	기안		○			
29. 세탁물관리	가. 의료기관 세탁물 처리업자의 신고	기안		○			
	나. 감염예방교육	기안		○			
	다. 세탁물 처리실적 관리	기안		○			
	라. 행정처분	기안		○			
	마. 세탁물처리업자 및 의료기관 지도·보고 및 청문(처분사전통지 포함)	기안		○			
30. 안마시술소	가. 안마시술소 개설 신고	기안		○			
	나. 안마시술소 신고사항 변경신고	기안		○			
	다. 안마시술소 휴·폐업, 재개업 신고	기안		○			
	라. 청문 및 처분사전통지	기안		○			
	마. 행정처분 등	기안		○			

○ 건강증진과

단 위 업 무	세 부 사 무 명	기안 및 전결구분					구청장결재
		담 당 자		과장	소장	부구청장	
		실무자	담당				
1. 인사복무	가. 소내 직원 배치		기안		○		
	나. 출장명령 및 복명처리						
	(1) 과장 관내·외출장	기안			○		
	(2) 직원 관내·외 출장	기안		○			
	다. 연가, 병가 및 공가	기안					
	(1) 과장	기안			○		
	(2) 직원	기안		○			
	라. 조퇴, 외출						
	(1) 과장	기안			○		
	(2) 직원	기안		○			
	마. 직원 복무에 관한 사항	기안		○			
	바. 비상 근무	기안			○		
	사. 당직명령 및 감독	기안		○			
2. 문서관리	가. 중요문서 보관에 관한 사항	기안		○			
	나. 문서 보관 및 관리	기안	○				
	다. 각종 관인관리	기안		○			
3. 예산·회계 및 공유재산 물품관리	가. 예산편성 및 자료 제출	기안			○		
	나. 예산배정, 자금배정 요청	기안		○			
	다. 보건시설의 행정재산관리	기안		○			
	라. 정수물품 승인 요청	기안		○			
	마. 물품불용 결정 및 처분	기안			○		
	바. 차량 운행 및 관리	기안		○			
4. 입찰 및 계약	가. 입찰공고	기안			○		
	나. 입찰참가 등록 및 입찰결과 보고	기안			○		
	다. 입찰집행	기안		○			
	라. 예정가격 결정, 입찰 및 계약	기안			○		
	마. 계약 체결사항 보고	기안		○			
5. 위원회 운영	가. 위원회 구성 및 위원 위·해촉	기안					
	(1) 위원장이 부구청장인 경우	기안				○	
	(2) 위원장이 소장인 경우	기안			○		
	나. 위원회 개최 계획 및 결과보고	기안					
	(1) 위원장이 부구청장인 경우	기안				○	
	(2) 위원장이 소장인 경우	기안			○		
다. 위원회 운영 일반	기안		○				
6. 기간제 근로자 관리	가. 기간제 근로자 채용 계획	기안					○
	나. 사역관리 및 급여 지급	기안		○			
7. 국민건강증진	가. 지역사회 통합건강증진사업 계획 및 평가	기안			○		
	나. 금연 관련 업무	기안		○			
	다. 국민건강증진 관련 지도 단속	기안		○			
	라. 금연 지도원 운영	기안		○			
	마. 영양플러스사업	기안		○			
	바. 아토피·천식 예방관리사업	기안		○			
	사. 보건교육	기안		○			
8. 구강보건	가. 계획 수립 및 평가	기안			○		
	나. 구강보건교육	기안		○			
	다. 초등학교 구강보건실 운영에 관한 사항	기안		○			
	라. 의료비 지원사업	기안		○			

단 위 업 무	세 부 사 무 명	기안 및 전결구분					구청장결재
		담 당 자		과장	소장	부구청장	
		실무자	담당				
9. 모자보건사업	가. 모자보건사업 계획 및 평가	기안			○		
	나. 모자보건사업 실적보고	기안		○			
	다. 영유아 및 임산부 관리	기안		○			
	라. 미숙아 및 선천성이상아 등록 관리 및 의료비 지원	기안		○			
	마. 선천성대사이상 검사비 지급 및 환아 관리	기안		○			
	바. 성교육	기안		○			
	사. 난임부부 지원사업 관리 및 실적 보고	기안		○			
	아. 산모·신생아 건강관리 지원사업	기안		○			
10. 산후조리원 관리	가. 산후조리업 신고	기안			○		
	나. 산후조리원 폐업, 휴업, 지위승계, 재개신고	기안		○			
	다. 산후조리원 폐쇄 등	기안			○		
	라. 행정처분 등(과징금, 과태료 처분 포함)	기안			○		
	마. 청문 및 처분사전통지	기안		○			
11. 공공산후조리원 운영	가. 공공산후조리원 운영 계획 수립	기안					○
	나. 공공산후조리원 운영 관련 일반 사항	기안			○		
	다. 위탁 기관 선정 및 변경	기안					○
	라. 위탁 운영 보조금 지급 및 지도감독	기안			○		
	마. 시설·개보수에 관한 사항						
	(1) 중요한 사항	기안					○
(2) 경미한 사항	기안				○		
12. 암 관리사업	가. 계획수립 및 평가	기안			○		
	나. 검진비 지급 및 대상자관리	기안		○			
	다. 암 의료비 지원에 관한 업무 전반	기안		○			
13. 희귀·난치성 질환자 의료비 지원	가. 계획 수립 및 평가	기안			○		
	나. 희귀 난치성 의료비 지원에 관한 사항	기안		○			
14. 만성질환관리	가. 사업계획 수립 및 평가	기안			○		
	나. 만성질환자 관리 및 실적보고	기안		○			
	다. 교육 및 홍보에 관한 사항	기안		○			
	라. 소모품 관리에 관한 사항	기안		○			
	마. 심뇌혈관질환예방 관리사업 전반	기안		○			
15. 치매예방관리 및 센터운영	가. 계획 수립 및 평가	기안			○		
	나. 치매예방관리에 관한 사항	기안		○			
	다. 치매지원센터운영	기안		○			
16. 맞춤형방문 건강관리	가. 계획 수립 및 평가	기안			○		
	라. 방문건강관리사업 수행에 관한 사항	기안		○			
	마. 방문대상자 등록 및 관리	기안		○			
	아. 재가 암환자 관리에 관한 사항	기안		○			
17. 지역사회중심 재활 및 물리치료	가. 계획 수립 및 평가	기안			○		
	나. 지역사회 중심 재활사업 운영 전반	기안		○			
	다. 물리치료실 운영에 관한 사항	기안		○			
18. 정신보건	가. 정신보건 및 자살예방 계획 수립 및 평가	기안			○		
	나. 정신건강증진센터 운영에 관한 사항	기안		○			
	다. 자살예방센터 운영에 관한 사항	기안			○		
	라. 정신질환자 사회복지시설 운영에 대한 관리	기안			○		
	마. 행정입원 검토	기안			○		
	바. 행정입원 의뢰 및 해제	기안		○			
19. 정신질환자 사회복지시설	가. 설치신고	기안			○		
	나. 신고사항 변경신청	기안		○			

단 위 업 무	세 부 사 무 명	기안 및 전결구분			구청장결재		
		담 당 자		과장		소장	부구청장
		실무자	담당				
	다. 폐지, 휴지, 재개신고	기안		○			
	라. 청문 및 행정처분	기안		○			
	마. 폐쇄 및 사업정지	기안			○		
20. 의료급여수급자 건강검진사업	가. 계획 수립 및 평가	기안			○		
	나. 검진비 지급 및 예탁	기안		○			
	다. 실적 및 예산현황 보고	기안		○			
21. 저소득 시민 건강검진	가. 계획 수립 및 평가	기안			○		
	나. 검진비 지급 및 대상자관리	기안		○			

◆ 개정이유 및 주요내용 ◆

1. 개정이유

- 2021년 하반기 조직개편에 따른 부서별 단위업무를 조정하고, 결재권의 배분 원칙에 따라 세부사무별 전결권자 지정하고자 함.

2. 주요내용

가. 기구 개편 사항 반영(별표)

1) 관광해양개발과, 사회복지과 부서명 변경사항 반영

- 관광해양개발과 → 관광진흥과
- 사회복지과 → 노인장애인과

2) 보건소 건강증진과 신설

나. 사무 조정 사항 반영(별표)

1) 청년정책에 관한 사항 : 기획예산담당관 → 경제일자리담당관

2) 공유수면 관리, 연안 관리 : 관광진흥과 → 농수산과

3) 공무원 직종 명칭 변경 반영 : 환경미화원 → 환경공무원

4) 복구시설관리공단 이관 사무 삭제 : 문화체육과

5) 문화예술회관 운영자문위원회 위원장 변경(구청장 → 관장)에 따른 전결권 조정

울산광역시 북구 지방공무원 정원배정 규정 일부개정규정을 이
에 발령한다.

울산광역시 북구청장 **이동권** (인)

2021년 6월 24일

울산광역시 북구 훈령 제280호

울산광역시 북구 지방공무원 정원배정 규정 일부개정규정

울산광역시 북구 지방공무원 정원배정 규정 일부를 다음과 같이 개정한다.

별표 1, 별표 3, 별표 5 및 별표 6을 각각 별지와 같이 한다.

부 칙

이 규정은 2021년 7월 1일부터 시행한다.

【별표 1】

북구 본청 지방공무원 정원표(제2조제1항 관련)

구분	직종	직급	정원	직렬	
본청 합계			485		
실 합계			114		
기획조정실	기획예산 담당관	계	26		
		일반직	소계	26	
			4급	1	서기관1
			5급	1	행정1
			6급	8	행정8
			7급	10	행정7, 행정/임기제 행정3
			8급	6	행정5, 행정/전산1
			9급	0	
기획조정실	주민소통 담당관	계	19		
		일반직	소계	19	
			5급	1	행정1
			6급	5	행정2, 행정/세무1, 행정/시설1, 행정/공업1
			7급	9	행정4, 행정/임기제 행정2, 행정/사회복지1, 시설2
			8급	3	행정2, 행정/보건1
			9급	1	행정1
기획조정실	경제일자리 담당관	계	18		
		일반직	소계	18	
			5급	1	행정1
			6급	5	행정5
			7급	8	행정7, 공업1
			8급	3	행정3
			9급	1	행정1
기획조정실	회계담당관	계	16		
		일반직	소계	16	
			5급	1	행정1
			6급	3	행정2, 행정/공업1
			7급	8	행정4, 행정/시설1, 공업2, 운전1
			8급	3	행정2, 운전1
			9급	1	행정1

구분		직종	직급	정원	직렬
기획조정실	징수담당관	계		14	
		일반직	소계	14	
			5급	1	행정1
			6급	3	행정/세무3
			7급	5	행정1, 행정/세무1, 세무3
			8급	3	행정/세무2, 세무1
			9급	2	행정1, 행정/세무1
기획조정실	부과담당관	계		21	
		일반직	소계	21	
			5급	1	행정1
			6급	5	행정/세무2, 세무3
			7급	6	행정/세무1, 세무5
			8급	6	세무6
			9급	3	행정/세무1, 세무2
행정지원국	국 합계			118	
	총무과	계		22	
		정무직		1	구청장
		일반직	소계	20	
			3급	1	부이사관1
			4급	1	서기관1
			5급	1	행정1
			6급	6	행정5, 운전1
			7급	5	행정5
			8급	6	행정3, 행정/임기제 행정1, 운전2
			9급	0	
별정직	소계	1			
	6급상당	1	비서1		
행정지원국	문화체육과	계		15	
		일반직	소계	15	
			5급	1	행정1
			6급	3	행정2, 행정/시설1
			7급	5	행정3, 행정/임기제 학예연구1, 시설1
			8급	6	행정2, 행정/시설2, 보건1, 행정/공업1
			9급	0	

구분		직종	직급	정원	직렬
행정지원국	교육 청소년과	계		15	
		일반직	소계	15	
			5급	1	행정1
			6급	3	행정2, 행정/임기제 행정1
			7급	5	행정3, 행정/임기제 행정1, 행정/시설1
			8급	3	행정1, 행정/임기제 행정1, 행정/사회복지1
			9급	3	행정2, 공업1
		행정지원국	<u>관광진흥과</u>	계	
일반직	소계			<u>12</u>	
	5급			1	행정1
	6급			<u>3</u>	행정3
	7급			6	행정2, 행정/시설1, 시설3
	8급			<u>2</u>	행정2
	9급			0	
행정지원국	도서관과	계		27	
		일반직	소계	27	
			5급	1	행정1
			6급	7	행정6, 행정/사서1,
			7급	5	행정1, 사서3, 행정/사서1
			8급	8	사서3, 행정/사서3, 전산1, 공업1
			9급	6	행정1, 행정/사서1, 사서4
행정지원국	민원지적과	계		27	
		일반직	소계	27	
			5급	1	시설1
			6급	5	행정2, 시설3
			7급	8	행정4, 행정/시설1, 시설3
			8급	6	행정3, 시설3
			9급	7	행정5, 시설2

구분	직종	직급	정원	직렬	
복지환경국	국 합계		<u>116</u>		
	복지지원과	계	19		
		일반직	소계	19	
			4급	1	서기관1
			5급	1	행정1
			6급	3	행정2, 사회복지1
			7급	4	행정1, 사회복지3
			8급	7	행정1, 행정/사회복지1, 사회복지5
9급	3	행정1, 사회복지2			
복지환경국	<u>노인 장애인과</u>	계	17		
		일반직	소계	17	
			5급	1	행정/사회복지1
			6급	4	행정2, 행정/사회복지1, 사회복지1
			7급	4	행정1, 사회복지2, 시설1
			8급	5	행정2, 행정/사회복지1, 행정/시설1, 사회복지1
9급	3	사회복지3			
복지환경국	가족정책과	계	23		
		일반직	소계	23	
			5급	1	행정/사회복지1
			6급	5	행정2, 행정/사회복지2, 사회복지1
			7급	7	행정2, 행정/사회복지3, 사회복지2
			8급	5	행정1, 행정/사회복지4
9급	5	행정3, 사회복지2			
복지환경국	농수산과	계	<u>19</u>		
		일반직	소계	<u>19</u>	
			5급	1	농업/해양수산1
			6급	4	행정/농업/해양수산1, 농업2, 해양수산1
			7급	8	행정1, 농업3, 농업/수의/해양수산1, 수의1, 해양수산1, 시설/해양수산1
			8급	<u>6</u>	행정/농업1, 농업/해양수산1, 해양수산2, 시설1, 농업1
9급	<u>0</u>				

구분		직종	직급	정원	직렬
복지환경국	환경위생과	계		<u>22</u>	
		일반직	소계	<u>22</u>	
			5급	1	행정/보건/환경1
			6급	4	행정/환경1, 보건2, 공업/환경1
			7급	8	행정1, 공업/환경1, 보건4, 환경2
			8급	4	행정/환경1, 공업/환경1, 보건1, 행정/환경/공업1
9급	<u>5</u>	보건3, 공업/환경2			
복지환경국	환경미화과	계		16	
		일반직	소계	16	
			5급	1	행정1
			6급	4	행정2, 행정/환경1, 운전1
			7급	4	행정1, 행정/환경1, 환경1, 운전1
			8급	6	행정2, 행정/환경1, 운전3
9급	1	행정1			
안전건설국	국 합계		<u>137</u>		
	안전정보과	계		30	
		일반직	소계	30	
			4급	1	기술서기관1
			5급	1	행정1
			6급	6	행정2, 행정/시설1, 전산1, 방송통신2
			7급	11	행정2, 행정/시설1, 전산2, 시설1, 시설/방재안전1, 방송통신4
			8급	8	행정2, 행정/시설1, 전산2, 시설1, 방송통신1, 임기제 방재안전1
9급	3	방송통신1, 행정/임기제 행정2			
안전건설국	건설과	계		<u>26</u>	
		일반직	소계	<u>26</u>	
			5급	1	시설1
			6급	6	행정2, 시설3, 공업1
			7급	7	행정1, 공업1, 시설5
			8급	<u>9</u>	행정1, 행정/시설1, 공업/환경1, 시설5, 공업1,
9급	<u>3</u>	공업1, 시설2			

구분		직종	직급	정원	직렬
안전건설국	도시과	계		<u>22</u>	
		일반직	소계	<u>22</u>	
			5급	1	행정/시설1
			6급	6	행정/시설2, 시설2, 시설/임기제 시설2
			7급	8	행정2, 행정/시설1, 시설4, 시설/임기제 시설1
			8급	<u>6</u>	행정/시설1, 시설5
			9급	1	시설1
안전건설국	공원녹지과	계		19	
		일반직	소계	19	
			5급	1	행정/녹지1
			6급	4	행정/녹지2, 행정/녹지/시설1, 녹지1
			7급	7	행정1, 행정/녹지1, 녹지4, 농림운영1
			8급	3	녹지2, 녹지/시설1
			9급	4	행정/녹지1, 녹지2, 녹지/시설1
안전건설국	교통행정과	계		<u>17</u>	
		일반직	소계	<u>17</u>	
			5급	1	행정1
			6급	3	행정2, 행정/시설1
			7급	7	행정5, 시설1, 운전1
			8급	<u>5</u>	행정4, 행정/시설1
			9급	1	행정1
안전건설국	건축주택과	계		23	
		일반직	소계	23	
			5급	1	시설1
			6급	5	행정1, 시설4
			7급	9	행정1, 행정/시설1, 시설6, 전기운영1
			8급	7	행정2, 시설5
			9급	1	시설1

【별표 3】

북구 보건소 지방공무원 정원표(제2조제3항 관련)

구분	직종	직급	정원	직렬	
보건소	보건행정과	계	49		
		일반직	소계	26	
			4급	1	기술서기관1
			5급	3	행정/보건/간호/의료기술1, 의무/임기제 의무2
			6급	5	행정1, 행정/간호/의료기술1, 임기제 수의/의무/약무/간호1, 보건/의료기술/간호1, 보건진료1
			7급	8	행정1, 임기제 보건/의료기술/약무/간호1, 보건/의료기술/간호1, 간호3, 보건/약무1, 보건진료1
			8급	8	보건1, 보건/의료기술/간호1, 간호2, 의료기술2, 공업1, 운전1
			9급	1	운전1
	건강증진과	소계	23		
		5급	1	행정/보건/간호/의료기술1	
		6급	5	보건/의료기술/간호5	
		7급	7	보건1, 의료기술2, 간호2, 보건/간호1, 보건/의료기술/간호1	
		8급	9	보건/의료기술1, 간호3, 의료기술2, 보건1, 보건/임기제 보건2	
		9급	1	보건/의료기술1	

【별표 5】

북구 동별 지방공무원 정원표(제2조제5항 관련)

구분	직종	직급	정원	직렬	
동	동 합계		<u>121</u>		
	농소1동	계	<u>16</u>		
		일반직	소 계	<u>16</u>	
			5급	1	행정1
			6급	2	행정1, 행정/사회복지1
			7급	5	행정3, 사회복지2
			8급	<u>6</u>	행정3, 사회복지2, 간호1
			9급	2	행정1, 행정/사회복지1
동	동 합계		<u>17</u>		
	농소2동	계	<u>17</u>		
		일반직	소 계	<u>17</u>	
			5급	1	행정1
			6급	2	행정1, 행정/사회복지1
			7급	5	행정3, 사회복지2
			8급	<u>6</u>	행정4, 사회복지1, 간호1
9급	3	행정2, 행정/사회복지1			
동	동 합계		<u>18</u>		
	농소3동	계	<u>18</u>		
		일반직	소 계	<u>18</u>	
			5급	1	행정1
			6급	2	행정1, 행정/사회복지1
			7급	4	행정2, 행정/농업1, 사회복지1
			8급	<u>9</u>	행정5, 사회복지2, 행정/사회복지1, 간호1
9급	2	행정2			
동	동 합계		<u>14</u>		
	강동동	계	<u>14</u>		
		일반직	소 계	<u>14</u>	
			5급	1	행정/농업/해양수산/시설1
			6급	2	행정1, 행정/사회복지1
			7급	2	행정1, 행정/사회복지1
			8급	<u>7</u>	행정4, 행정/농업1, 사회복지1, 간호1
9급	2	행정2			

구분		직종	직급	정원	직렬
동	효문동	계		<u>17</u>	
		일반직	소 계	<u>17</u>	
			5급	1	행정/사회복지1
			6급	2	행정1, 행정/사회복지1
			7급	3	행정2, 사회복지1
			8급	<u>9</u>	행정6, 사회복지2, 간호1
		9급	2	행정1, 행정/사회복지1	
동	송정동	계		<u>15</u>	
		일반직	소 계	<u>15</u>	
			5급	1	행정1
			6급	2	행정1, 행정/사회복지1
			7급	4	행정3, 사회복지1
			8급	<u>5</u>	행정2, 사회복지2, 간호1
		9급	3	행정2, 사회복지1	
동	양정동	계		<u>12</u>	
		일반직	소 계	<u>12</u>	
			5급	1	행정1
			6급	2	행정1, 행정/사회복지1
			7급	2	행정1, 행정/사회복지1
			8급	<u>5</u>	행정3, 행정/사회복지1, 간호1
		9급	2	행정1, 사회복지1	
동	염포동	계		<u>12</u>	
		일반직	소 계	<u>12</u>	
			5급	1	행정1
			6급	2	행정1, 행정/사회복지1
			7급	2	행정1, 행정/사회복지1
			8급	<u>5</u>	행정3, 사회복지1, 간호1
		9급	2	행정1, 행정/사회복지1	

【별표 6】

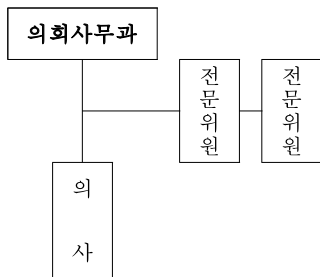
북구 기구표 (제3조 관련)

기구	실·국	담당관·과	의 회	직속기관	사업소	동
	1실 3국	6담당관 18과 99담당	1과 2전문(1담당)	1소 2과(9담당)	1소(2담당)	8동(16주무)
정원	계	본 청	의 회	보건소	문화예술회관	동
	679	485	15	49	9	121

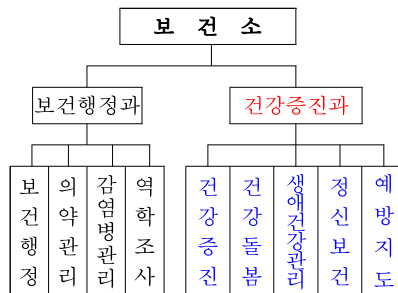
[범례]
■ 이 등
■ 신설
■ 명칭변경



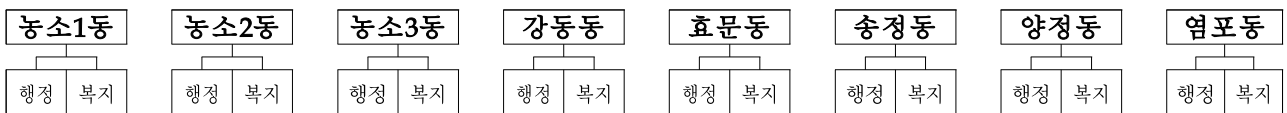
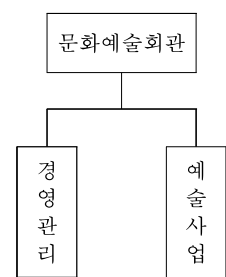
□ 의 회



□ 직속기관



□ 사업소



◆ 개정이유 및 주요내용 ◆

1. 개정이유

- 「울산광역시 북구 지방공무원 정원 규칙」 개정에 따라 부서별 정원 조정사항을 반영하여 효율적이고 탄력적인 조직 운용

2. 주요내용

가. 행정기구 조정

1) 부서 분리 및 담당 배치

- 보건소 보건행정과 → 보건행정과, 건강증진과
- 보건행정과 : 보건행정, 의약관리, 감염병관리, 역학조사
- 건강증진과 : 건강증진, 건강돌봄, 생애건강관리, 정신보건, 예방지도

2) 부서명 변경

- 관광해양개발과 → 관광진흥과
- 사회복지과 → 노인장애인과

3) 담당 신설 : 청년정책담당(경제일자리담당관)

4) 담당 통합

- 경제일자리담당관 기업지원담당, 투자유치담당 → 기업투자담당
- 관광진흥과 관광개발담당, 해양관광담당 → 관광개발담당

5) 담당명 변경

- 경제일자리담당관 지역경제담당 → 산업정책담당

나. 정원 조정 : 총 정원 변동 없음(679명)

1) 기획예산담당관

- 행정7급 △2 → 행정6급 중2 ※ 직급 조정
- 행정8급 △1 ※ 교통행정과 정원 이관

2) 주민소통담당관

- 행정6급 △1 → 행정·공업6급 중1 ※ 직렬 조정

3) 경제일자리담당관

- 행정8급 △1 ※ 환경위생과 정원 이관, 직렬 및 직급 조정

4) 문화체육과

- 행정·공업8급 중1 ※ 관광진흥과 정원 재배치

4) 관광진흥과

- 행정·해양수산시설6급 △1, 행정·공업8급 △1, 해양수산8급 △1
※ 보건소, 문화체육과, 농수산과 정원 이관

5) 농수산과

- 수산진흥담당 : 해양수산8급 중1 ※ 관광진흥과 정원 재배치
- 농업9급 △1 → 농업8급 중1 ※ 직급 조정

6) 환경위생과

- 시설8급 △1 → 행정·환경·공업8급 중1 ※ 직렬 조정
- 보건9급 중1 ※ 경제일자리담당관 정원 재배치, 직렬 및 직급 조정

7) 건설과

- 시설8급 중1 ※ 도시과 정원 재배치
- 공업9급 △1 → 공업8급 중1 ※ 직급 조정

8) 도시과

- 시설8급 △1 ※ 건설과 정원 이관

9) 교통행정과

- 행정8급 중1 ※ 기획예산담당관 정원 재배치

10) 보건행정과(4담당 26명) : △30 ※ 건강증진과 22, 동 8 정원 이관

- 소장1, 과장1, 관리의사2
- 보건행정담당 : 8
 - 행정6 1, 보건진료6 1
 - 행정7 1, 보건진료7 1, 보건/의료기술/간호7 1,
 - 공업8 1, 간호8 1
 - 운전9 1
- 의약관리담당 : 3
 - 행정/간호/의료기술6 1
 - 간호7 1
 - 의료기술8 1
- 감염병관리담당 : 6
 - 보건/의료기술/간호6 1
 - 보건/약무7 1
 - 보건8 1, 의료기술8 1, 간호8 1, 운전8 1
- 역학조사담당 : 5
 - 임기제 수의/의무/약무/간호6 1
 - 임기제 보건/의료기술/약무/간호7 1, 간호7 2,
 - 보건/의료기술/간호8 1

11) 건강증진과(5담당 23명) 증23 ※ 관광진흥과 1, 보건행정과 22 정원 재배치

- 과장 : 행정/보건/간호/의료기술5 1
 - ※ 관광진흥과 정원 재배치, 직렬 및 직급 조정
- 건강증진담당 : 7
 - 보건/의료기술/간호6 1
 - 의료기술7 1, 보건/간호7 1, 보건/의료기술/간호7 1,
 - 보건/임기제보건8 2, 간호8 1

- 건강돌봄담당 : 3
 - 보건/의료기술/간호6 1
 - 간호7 1
 - 보건8 1
- 생애건강관리담당 : 5
 - 보건/의료기술/간호6 1
 - 의료기술7 1
 - 의료기술8 1, 간호8 1
 - 보건/의료기술9 1
- 정신보건담당 : 4
 - 보건/의료기술/간호6 1
 - 간호7 1
 - 의료기술8 1, 간호8 1
- 예방지도담당 : 3
 - 보건/의료기술/간호6 1
 - 보건7 1
 - 보건/의료기술8 1

12) 농소1동

- 사회복지6급 △1 → 행정·사회복지6급 증1 ※ 직렬 조정
- 간호8급 증1 ※ 보건소 정원 재배치, 주공사업 방문 간호인력

13) 농소2동

- 사회복지6급 △1 → 행정·사회복지6급 증1 ※ 직렬 조정
- 간호8급 증1 ※ 보건소 정원 재배치, 주공사업 방문 간호인력

14) 농소3동

- 사회복지6급 △1 → 행정·사회복지6급 증1 ※ 직렬 조정
- 간호8급 증1 ※ 보건소 정원 재배치, 주공사업 방문 간호인력

15) 강동동

- 사회복지6급 △1 → 행정·사회복지6급 증1 ※ 직렬 조정
- 간호8급 증1 ※ 보건소 정원 재배치, 주공사업 방문 간호인력

16) 효문동

- 사회복지6급 △1 → 행정·사회복지6급 증1 ※ 직렬 조정
- 간호8급 증1 ※ 보건소 정원 재배치, 주공사업 방문 간호인력

17) 송정동

- 사회복지6급 △1 → 행정·사회복지6급 증1 ※ 직렬 조정
- 간호8급 증1 ※ 보건소 정원 재배치, 주공사업 방문 간호인력

18) 양정동

- 사회복지6급 △1 → 행정·사회복지6급 증1 ※ 직렬 조정
- 간호8급 증1 ※ 보건소 정원 재배치, 주공사업 방문 간호인력

19) 염포동

- 사회복지6급 △1 → 행정·사회복지6급 증1 ※ 직렬 조정
- 간호8급 증1 ※ 보건소 정원 재배치, 주공사업 방문 간호인력

울산광역시 북구 공무원 등 정수 관리 규정 일부개정규정을 이
에 발령한다.

울산광역시 북구청장 **이동권** (인)

2021년 6월 24일

울산광역시 북구 훈령 제281호

울산광역시 북구 공무원 등 정수 관리 규정 일부개정규정

울산광역시 북구 공무원 등 정수 관리 규정 일부를 다음과 같이 개정한다.

별표를 별지와 같이 한다.

부 칙

이 규정은 2021년 7월 1일부터 시행한다.

【별표】

공무직 등의 정원표(제5조 관련)

부서명	계	공무직				청원 경찰
		사 무 실무원	전 문 실무원	시 설 관리원	환 경 공무직	
총 계	119			66	50	3
본 청 소 계	105			52	50	3
주민소통담당관	4			4		
징수담당관	2			2		
총무과	6			6		
문화체육과	2			2		
도서관과	8			8		
복지지원과	3			3		
사회복지과	1			1		
가족정책과	5			5		
농수산과	2			2		
환경미화과	51			1	50	
건설과	10			9		1
도시과	3			2		1
공원녹지과	4			4		
교통행정과	2			2		
건축주택과	2			1		1
의회사무과 소계	1			1		
의회사무과	1			1		
직속기관 소계	8			8		
보건행정과	2			2		
건강증진과	6			6		
사업소 소계	3			3		
문화예술회관	3			3		
동 소 계	2			2		
농소 2동	1			1		
강동동	1			1		

◆ **개정이유 및 주요내용** ◆

1. 개정이유

- 보건소 분과에 따라 부서별 공무원 직 정원을 조정하여 효율적이고 탄력적인 조직 운영

2. 주요내용

가. 보건소 공무원 직 정원 : 총 정원 변동 없음(8명)

나. 보건소 부서별 공무원 직 정원 배치

○ 보건행정과 : 2

- 진료실 및 건강관리실 운영 1, 민원실 운영 1

○ 건강증진과 : 6

- 방문건강관리 3, 치매안심센터관리 2, 금연상담 1

울산광역시 복구 고시 제2021-137호

공유수면 점·사용 허가 사항 고시

「공유수면관리 및 매립에 관한 법률」 제8조제6항 규정에 의하여 아래와 같이 허가하였음을 고시합니다.

2021년 6월 24일

울산광역시 복구청장

□ 고시내역

허가 년월일	허가 번호	피허가자		점용장소	면적 (㎡)	허가기간	점용목적	비 고
		성 명	주 소					
'21.06.16.	제2021-6호	예술공동체 우린 (대표: 박선지)	울산광역시 중구 중앙길 158, 2층	울산광역시 북구 산하동 367-16번지	400	2021.06.17. ~ 2021.06.20.	문화예술캠페인 운영을 위한 이동시설물 설치	조건부 허 가

울산광역시 복구 고시 제2021-139호

도로명주소 폐지 고시

「도로명주소법」 제12조제5항 및 같은법 시행령 제26조제6항에 따라 폐지한 도로명주소를 다음과 같이 고시합니다.

2021년 6월 24일

울산광역시 복구청장

○ 도로명주소 폐지

도로명주소	종전주소	도로명주소 폐지일	폐지 사유
진장16길 4	진장명촌지구 37B 7L	2021. 6. 24.	건축물 멸실
명촌로 52	진장명촌지구 103B 5-1L	2021. 6. 24.	건축물 멸실

※ 고시내용 및 기타 자세한 사항은 복구청 민원지적과(☎052-241-7284)에 문의 또는 복구청 홈페이지(www.bukgu.go.kr) 및 도로명주소 안내 홈페이지(www.juso.go.kr)에서 열람하시기 바랍니다.

○ 도로명주소 사용 및 공부상 주소전환

- 도로명주소는 2021. 6. 24. 고시 후 도로명주소법 제19조제1항에 의거 공법관계에 있어서 주소로 사용됩니다.
- 공공기관에서 비치·관리하고 있는 각종 공부상 주소(소재지)는 해당기관에서 도로명주소로 변경합니다.

○ 참고사항

- 금번 폐지된 도로명주소는 주소로써 사용할 수 없으며, 건물 신축 등의 사유가 발생하면 새로운 도로명주소가 부여됩니다.

■ 행정대집행법 시행령 [별지 제2호서식] <개정 2015.11.18.>

울산광역시 복구 공고 제2021-857호

행정대집행 영장

성명(단체명)

귀하

주소:

___년___월___일, 제___호로 귀하 소유의 불법 인공구조물(건축물, 장애물 등)을 ___년___월___일까지 _____(철거, 원상회복 또는 시정)하도록 계고서를 송달 하였으나, 지정된 기한까지 이행하지 않아 우리 _____(대집행관청)에서(또는 ___로 하여금) 부득이 아래와 같이 대집행함을 「행정대집행법」 제3조제2항 (및 제4조제1항제___호)에 따라 통보합니다.

※ 위 처분에 대하여 이의가 있는 경우에는 「행정심판법」 제27조에 따라 처분이 있음을 안 날부터 90일 이내에 행정심판을 청구할 수 있습니다.

- 아 래 -

대집행 일시	행정대집행 책임자			행정대집행 비용(추산액)
	소속	직위(직급)	성명	
년 월 일 시				

년 월 일

행정청장

직인

울산광역시 복구 공고 제2021-865호

울산광역시 복구 정원문화 조성 및 진흥에 관한 조례 일부개정조례안 입법예고

「울산광역시 복구 정원문화 조성 및 진흥에 관한 조례」를 일부 개정함에 있어 개정이유와 주요내용을 미리 알려 구민의 의견을 듣고자 「행정절차법」 제41조제1항 및 「울산광역시 복구 자치법규의 입법에 관한 조례」 제4조에 따라 다음과 같이 공고합니다.

2021년 6월 24일

울산광역시 복구청장

1. 개정이유

- 정원 기반 구축 및 문화 확산을 위한 위원회 기능·역할 강화
- 전문 인력 확보를 통한 체계적이고 연속적인 정원 문화도시 조성

2. 주요내용

- 각종 사업 검토, 자문을 위한 정원 전문가 활용 신설(안 제9조의2)
 - 전문가 자문을 받거나 채용하여 활용.
- 정원문화 조성 및 진흥 위원회 구성 개정(안 제16조)
 - 위원 확대 : 9명 이내 ⇒ 25명 이내
 - 위원장 : 호선 ⇒ 부구청장

3. 근거법규 : 「수목원·정원의 조성 및 진흥에 관한 법률」 제18조의17

4. 개정조례안 및 신·구조문대비표 : 붙임 참조.

5. 의견제출

- 이 개정안에 대하여 의견이 있는 기관·단체 또는 개인은 다음 사항을 기재한 의견서를 2021년 7월 14일 18:00까지 울산광역시 북구청장(참조 : 공원녹지과장)에게 서면으로 제출하여 주시기 바랍니다.

가. 의견 제출사항

- 1) 예고된 사항에 대한 항목별 의견(찬반 여부와 그 이유)
- 2) 성명(단체일 경우 단체명과 그 대표자), 주소 및 전화번호
- 3) 기타 참고사항 등

나. 제출방법

- 1) 전자우편 : terrygus@korea.kr
- 2) 우편주소 : 울산광역시 북구 산업로 1010, 북구청 공원녹지과
- 3) 팩 스 : 052-241-7939

다. 기타 자세한 사항은 북구청 공원녹지과(052-241-7958)로 문의하여 주시기 바랍니다.

입법예고 사항에 대한 의견서

조례명	울산광역시 북구 정원문화 조성 및 진흥에 관한 조례 일부개정조례안		
의견 제출자	성 명 (개인/단체)		전화번호
	주 소		
개인정보취급	개인정보보호법 제15조제1항(개인정보의 수집·이용)에 의거하여 본인의 개인정보를 제공할 것을 동의합니다. <input type="checkbox"/> 동의		
검토의견 (의견제출내용)			
「울산광역시 북구 정원문화 조성 및 진흥에 관한 조례 일부개정조례안」의 입법예고에 대해 위와 같이 의견을 제출하고자 합니다.			
2021년 월 일			
제출자		(서명 또는 인)	
울산광역시 북구청장 귀하			

울산광역시 복구 조례 제 호

울산광역시 복구 정원문화 조성 및 진흥에 관한 조례 일부개정조례안

울산광역시 복구 정원문화 조성 및 진흥에 관한 조례 일부를 다음과 같이 개정한다.

제9조의2를 다음과 같이 신설한다.

제9조의2(정원 전문가의 활용) 구청장은 제9조에 따른 정원문화의 발굴·진흥을 위한 활동을 수행하기 위하여 정원 전문가의 자문을 받거나 채용하여 활용할 수 있다.

제16조제1항 중 “9명”을 “25명”으로 하고, 같은 조 제2항을 다음과 같이 한다.

- ② 위원장은 부구청장이 되고, 부위원장은 위원 중에서 호선한다

부 칙

이 조례는 공포한 날부터 시행한다.

신 · 구조문대비표

현 행	개 정 안
<p><신 설></p>	<p>제9조의2(정원 전문가의 활용) 구청장은 제9조에 따른 정원문화의 발굴·진흥을 위한 활동을 수행하기 위하여 정원 전문가의 자문을 받거나 채용하여 활용할 수 있다.</p>
<p>제16조(위원회 구성) ① 위원회는 위원장 1명을 포함하여 9명 이내로 구성하되, 위촉직 위원의 성별 구성은 「양성평등기본법」 제21조제2항에 따른다.</p>	<p>제16조(위원회 구성) ① ----- ----- 25명 ----- ----- ----- -----.</p>
<p>② 위원회의 위원장과 부위원장은 위원 중에서 호선한다.</p>	<p>② 위원장은 부구청장이 되고, 부위원장은 위원 중에서 호선한다.</p>
<p>③ (생략)</p>	<p>③ (현행과 같음)</p>

관계법령 수목원·정원의 조성 및 진흥에 관한 법률

제18조의17(수목원 또는 정원 전문가의 활용) 산림청장 또는 지방자치단체의 장은 수목원 또는 정원 전문가를 선발하여 활용하거나 수목원 또는 정원을 운영하는 자로 하여금 수목원 또는 정원 전문가를 활용하게 할 수 있다.